



Touch Display Launcher

Версия 1.0

РУКОВОДСТВО ПО ЭКСПЛУАТАЦИИ

Содержание

Введение	3
Об утилите запуска приложений.....	4
Использование утилиты запуска приложений	5
Изменение группы	5
Настройки.....	6
Добавление нового значка.....	7
Редактирование значка.....	8
Редактирование группы	10
Изменение фонового рисунка	11
Прочие настройки.....	11

Введение

Это программное обеспечение предназначено для запуска программных приложений с выполнением прикосновений стилусом или пальцами.

- Программные приложения можно добавлять и менять.
- Возможна регистрация URL и файлов, созданных в приложениях.

Это программное обеспечение предназначено для моделей PN-L601B/PN-L602B/PN-L702B/PN-L802B.

Важная информация

- Вы должны понимать, что SHARP CORPORATION не несет ответственности ни за ошибки, произошедшие в процессе использования этого программного обеспечения потребителем или третьей стороной, ни за неполадки или сбои в его работе, возникшие в процессе использования, кроме случаев, когда ответственность за возмещение признается по закону.
- Транскрибирование или копирование части или всего руководства пользователя и/или этого программного обеспечения без разрешения, полученного от нашей компании, запрещено.
- В соответствии с нашей политикой постоянного улучшения наших изделий, корпорация SHARP оставляет за собой право вносить изменения в дизайн и спецификации изделия без предварительного уведомления.
- Содержание и детали могут варьироваться в зависимости от конфигурации монитора и версии ОС и т. п.
- Данное руководство пользователя не содержит базовых инструкций по использованию Windows.
- Указанные в данном руководстве пути к файлам даются в предположении, что это программное обеспечение установлено в папке по умолчанию. Фактический путь может отличаться в зависимости от папки, указанной при установке.

Торговые марки

- Microsoft, Windows, Windows Vista и Internet Explorer являются или зарегистрированными торговыми марками, или торговыми марками корпорации Microsoft в Соединенных Штатах и/или в других странах.
- Все другие наименования брендов и продукции являются торговыми марками или зарегистрированными торговыми марками их уважаемых владельцев.

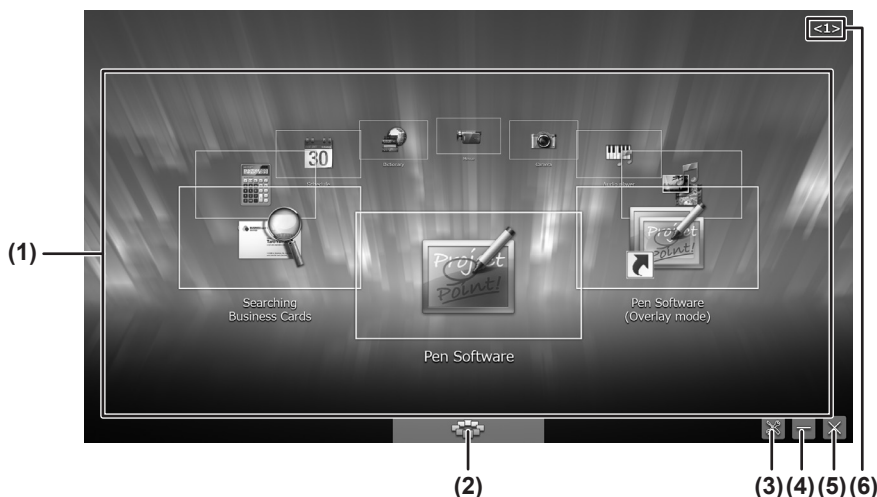
Об утилите запуска приложений

Для запуска этого программного обеспечения следуйте приведенным ниже инструкциям.

- На Рабочий стол дважды быстро прикоснитесь к значку (дважды щелкните по значку) ярлыка “Touch Display Launcher” (рис. 1).
- Щелкните по кнопке “Пуск”, затем выберите “Все программы” - “SHARP Touch Display Launcher” - “Touch Display Launcher”.

ПОДСКАЗКИ

- Можно сделать так, чтобы утилита запуска приложений автоматически загружалась при запуске компьютера. (Стр. 11)
- Во время установки поставьте метку “Добавить Touch Display Launcher в меню автозагрузки”, чтобы утилита запуска приложений загружалась автоматически каждый раз при запуске компьютера.
- Использование второго дисплея не поддерживается.
- Установите разрешение экрана 1920 x 1080 и глубину цвета 32 бита.



(1) Область отображения значков

Прикладное программное обеспечение, файлы и URL, которые доступны для запуска, отображаются в виде значков. Отображается до 10 значков.

Настройки значков можно менять. (Стр. 8)

(2) Выбрать группу

Группу, используемую в области отображения значков, можно менять. (Стр. 5)

В этом программном обеспечении предусмотрено 5 групп, для каждой из них можно зарегистрировать свой значок.

Если вы организуете группы по приложениям, отображаемые значки можно менять, просто меняя группы.

(3) Настройк

Вы можете менять настройки утилиты запуска приложений. (Стр. 6-11)

(4) Свернуть

Служит для свертывания утилиты запуска приложений.

(5) Закреть

Закрывает утилиту запуска приложений.

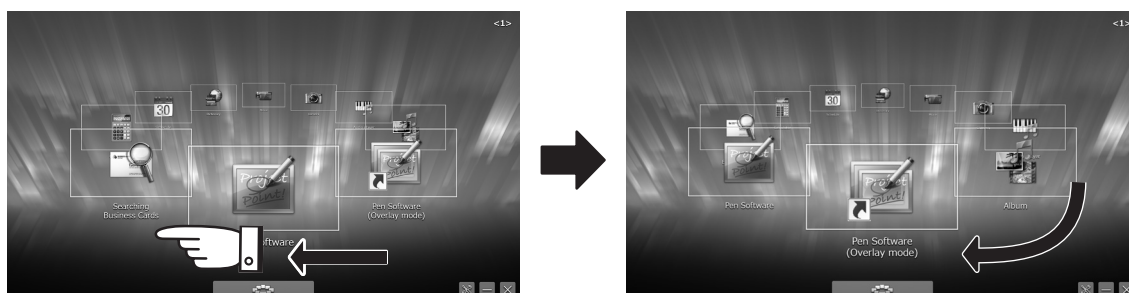
(6) Имя группы

Здесь отображается имя группы.

Использование утилиты запуска приложений

Чтобы запустить сопоставленное со значком прикладное программное обеспечение, прикоснитесь к соответствующему значку.

При перетаскивании в области отображения значков происходит вращение значков.



Вращение значков.

ПОДСКАЗКИ

- Если у вас нет прав доступа к файлу, то после прикосновения к значку ничего не происходит. (Например, в случае, когда со значком сопоставлен файл, к которому имеет доступ только другой пользователь.)
- Утилиту запуска приложений можно настроить так, чтобы после прикосновения к какому-либо значку он перемещался по кругу на передний план, а соответствующее прикладное программное обеспечение запускалось бы прикосновением к значку на переднем плане. (Стр. 11)

Изменение группы

Опция изменения группы находится в области отображения значков.

Если вы организуете группы по приложениям, отображаемые значки можно менять, просто меняя группы.

1. Прикоснитесь к “Выбрать группу”.



2. Прикоснитесь к группе, которую вы желаете использовать.

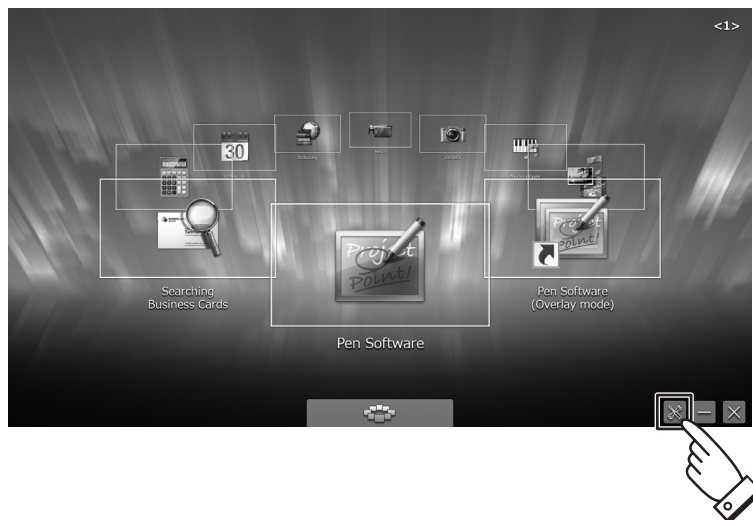
ПОДСКАЗКИ

- Значки в группе можно сортировать. В группе можно добавлять или удалять значки. (Стр. 7-9)

Настройки

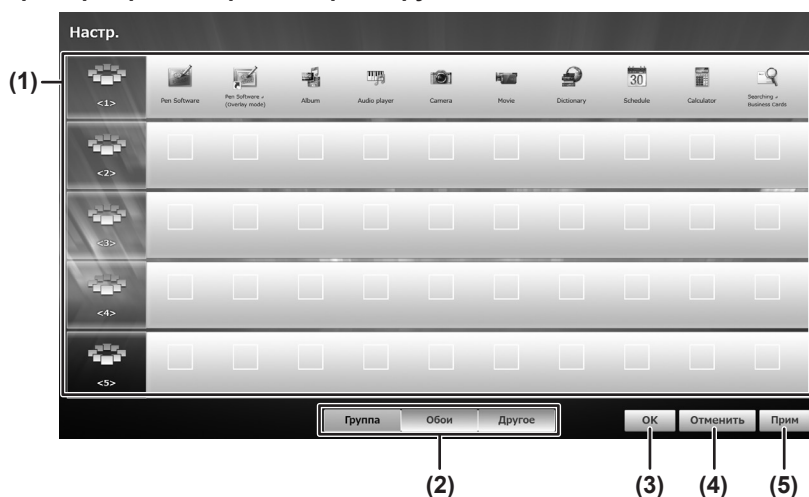
Возможно изменение настроек утилиты запуска приложений, например, добавление значков или изменение фона.

1. Прикоснитесь к  в утилите запуска приложений.



Открывается экран настроек утилиты запуска приложений.

Пример экрана: Экран настроек группы



(1) Экран настроек

Служит для отображения настроек.

(2) Группа, Обои и Другое

Служат для перехода на экраны каждой из этих функций.

(3) ОК

Выполняется подтверждение настроек с возвратом на экран запуска приложений.

(4) Отменить

Выполняется возврат на экран утилиты запуска приложений.

Если вы изменили настройки, появится сообщение о подтверждении. Чтобы применить настройки и вернуться на экран утилиты запуска приложений, прикоснитесь к "Примен.". Чтобы вернуться на экран утилиты запуска приложений без применения настроек, прикоснитесь к "Не прим.".

Для возврата на экран настроек прикоснитесь к "Отменить".

(5) Прим

Настройки будут применены.

Добавление нового значка

1. На экране настроек группы прикоснитесь к пустой ячейке, для которой не зарегистрировано значка.

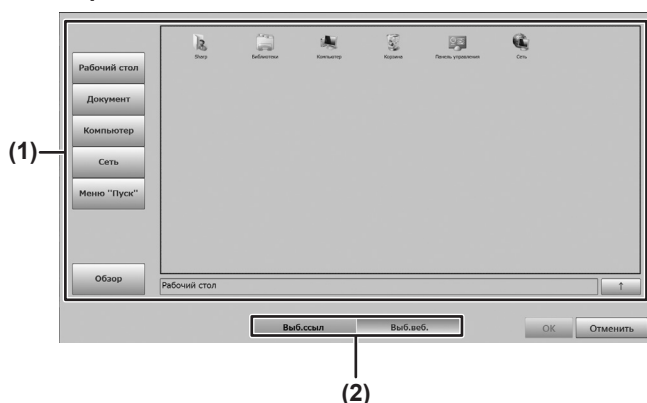


2. Выберите прикладное программное обеспечение/файл для запуска с помощью опции “Выб.ссыл” и прикоснитесь к “ОК”.

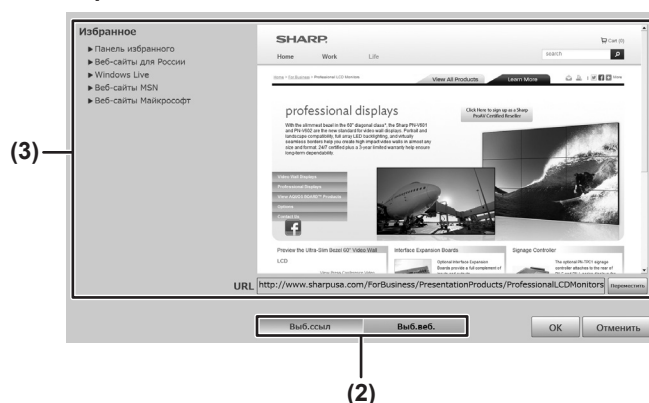
В качестве альтернативы вы можете выбрать веб-страницу с помощью “Выб.веб.”, после чего прикоснитесь к “ОК”.

Опция “Выб.веб.” может использоваться для выбора веб-страниц, которые были добавлены в Избранное в программе Internet Explorer.

Экран Выб.ссыл



Экран Выб.веб.



(1) Экран Выб.ссыл

Выберите прикладное программное обеспечение/файл для регистрации.

Местоположение прикладного программного обеспечения/файла можно выбрать с использованием кнопок с левой стороны. Для выбора другой папки прикоснитесь к “Обзор”.

Прикоснитесь к “↑”, чтобы переместиться к следующей папке сверху.

Для непосредственного ввода пути по ссылке вы можете прикоснуться к полю ввода пути.

(2) Переключение Выб.ссыл/Выб.веб.

Служит для переключения между экраном “Выб.ссыл” и экраном “Выб.веб.”.

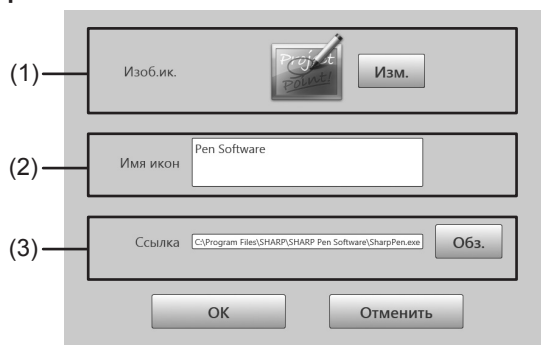
(3) Экран Выб.веб.

Веб-страницы, которые добавлены в Избранное, отображаются с левой стороны экрана.

Рядом с Избранным отображается окно предварительного просмотра выбранной веб-страницы.

Для непосредственного ввода URL вы можете прикоснуться к полю URL. После ввода URL прикоснитесь к “Переместить”, чтобы открыть окно предварительного просмотра веб-страницы для введенного URL.

3. Выберите настройки значка и прикоснитесь к “ОК”.



(1) Здесь отображается в виде значка изображение, которое предполагается использовать.

Для изменения изображения прикоснитесь к “Изм.”.

Прикоснитесь к “Выб.изоб” и выберите изображение, которое будет использоваться в качестве значка.

Поддерживаются изображения в форматах JPEG и PNG.

Для восстановления исходного изображения значка прикоснитесь к “Вос.изоб” .

(2) Здесь отображается имя значка.

Для изменения имени значка прикоснитесь к имени значка и отредактируйте имя в поле ввода.

Можно ввести до 32 символов (16 символов в строке, 2 строки).

(3) Здесь отображается ссылка по значку.

Для изменения прикладного программного обеспечения, файла или веб-страницы, прикоснитесь к “Обз.” и выберите прикладное программное обеспечение, файл или домашнюю страницу для регистрации.

Для непосредственного изменения пути вы можете прикоснуться к полю ввода ссылки.

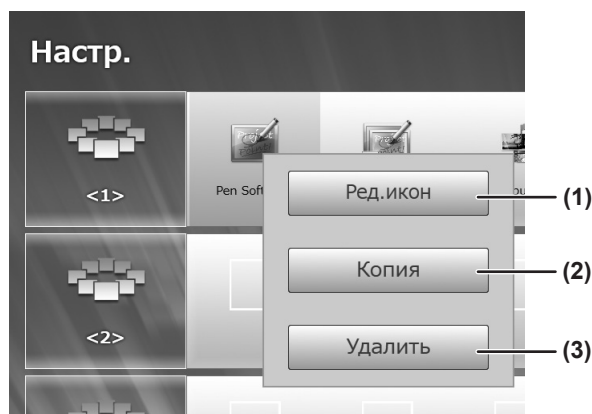
ПОДСКАЗКИ

- Папки или файлы, для доступа к которым у вас нет достаточных прав, выбрать нельзя.
- Если права пользователя ограничены, некоторые программы могут не отображаться.

Редактирование значка

Значки можно редактировать, копировать или удалять.

На экране настроек группы прикоснитесь к какому-либо из ранее добавленных значков.



(1) Ред.икон (Стр. 9)

Служит для изменения изображения значка, имени значка или ссылки.

(2) Копия (Стр. 9)

Копирование выбранного значка.

(3) Удалить

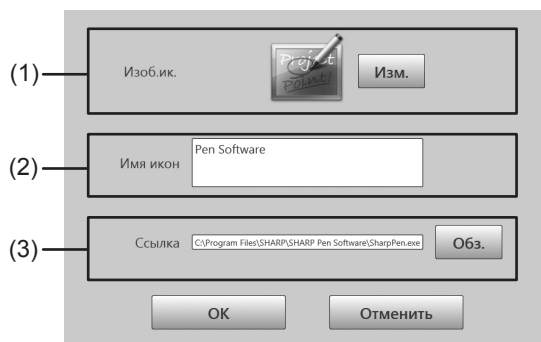
Удаление выбранного значка.

Открывается подтверждающее сообщение. Прикоснитесь к “Удалить”.

■ Редактирование значка

Вы можете изменить изображение значка, имя значка или ссылку по значку.

1. На экране настроек группы прикоснитесь к значку, который вы хотите отредактировать и прикоснитесь к “Ред. икон”.
2. Измените настройки и прикоснитесь к “ОК”.



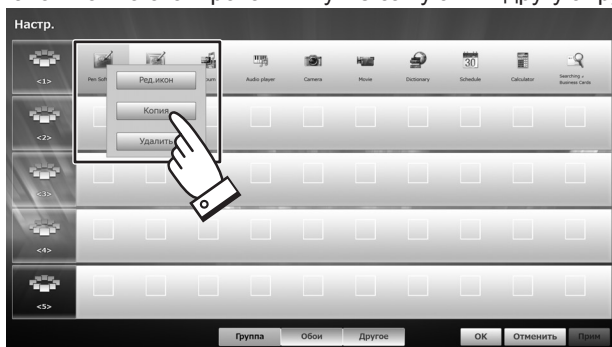
- (1) Здесь отображается в виде значка изображение, которое предполагается использовать. Для изменения изображения прикоснитесь к “Изм.”. Прикоснитесь к “Выб.изоб” и выберите изображение, которое будет использоваться в качестве значка. Поддерживаются изображения в форматах JPEG и PNG. Для восстановления исходного изображения значка прикоснитесь к “Вос.изоб”.
- (2) Здесь отображается имя значка. Для изменения имени значка прикоснитесь к имени значка и отредактируйте имя в поле ввода. Можно ввести до 32 символов (16 символов в строке, 2 строки).
- (3) Здесь отображается ссылка по значку. Для изменения прикладного программного обеспечения, файла или веб-страницы, прикоснитесь к “Обз.” и выберите прикладное программное обеспечение, файл или домашнюю страницу для регистрации. Для непосредственного изменения пути вы можете прикоснуться к полю ввода ссылки.

ПОДСКАЗКИ

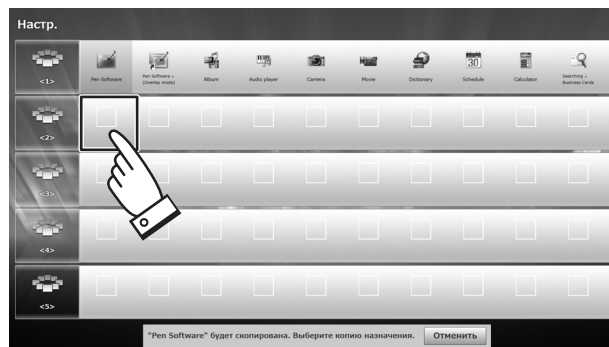
- Папки или файлы, для доступа к которым у вас нет достаточных прав, выбрать нельзя.
- Если права пользователя ограничены, некоторые программы могут не отображаться.

■ Копирование значка

Значок можно скопировать в ту же самую или другую группу.



Прикоснитесь к значку, который вы хотите скопировать, и прикоснитесь к “Копия”.



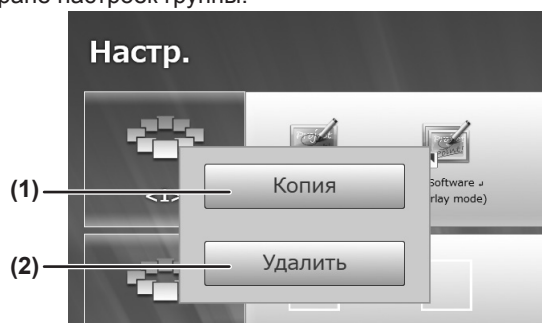
Прикоснитесь к месту назначения копирования. Значок будет скопирован.

ПОДСКАЗКИ

- Если выбрана ячейка, в которой еще нет значка, будет выполнено копирование значка.
- Если вы выбрали ячейку, в которой уже есть значок, откроется подтверждающее сообщение. Чтобы выполнить перезапись, прикоснитесь к “Перезап.”.

Редактирование группы

Вы можете изменить имя группы, а также скопировать или удалить группу. Прикоснитесь к значку группы на экране настроек группы.



(1) Копия (ниже)

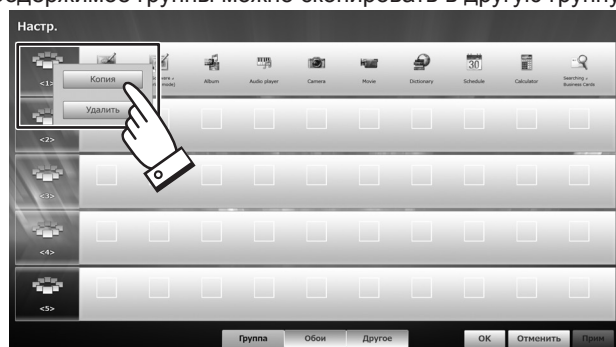
Содержимое группы можно скопировать в другую группу.

(2) Удалить

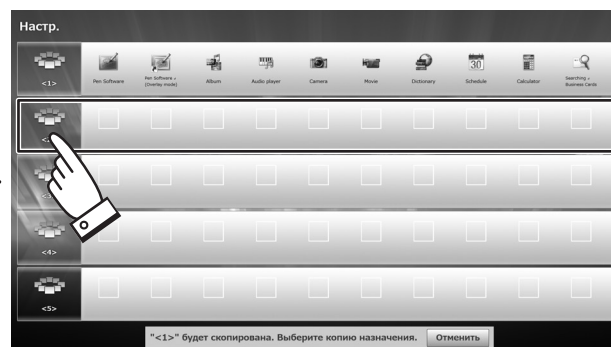
Удаляется все содержимое группы. Открывается подтверждающее сообщение. Прикоснитесь к «Удалить».

■ Копирование группы

Содержимое группы можно скопировать в другую группу.



Прикоснитесь к группе, которую вы хотите скопировать, и прикоснитесь к «Копия».



Прикоснитесь к месту назначения копирования. Группа будет скопирована.

ПОДСКАЗКИ

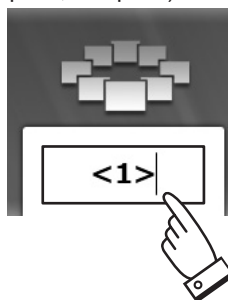
- Когда вы прикоснетесь к месту назначения копирования, откроется подтверждающее сообщение. Чтобы выполнить перезапись, прикоснитесь к «Перезап.».

■ Изменение имени группы

1. Прикоснитесь к имени группы на экране настроек группы.

Вы можете отредактировать имя группы.

Можно ввести до 10 символов (5 символов в строке, 2 строки).



2. Введите имя группы.

Изменение фонового рисунка

Вы можете изменить фоновый рисунок, используемый в утилите запуска приложений. Поддерживаются изображения в форматах JPEG и PNG.

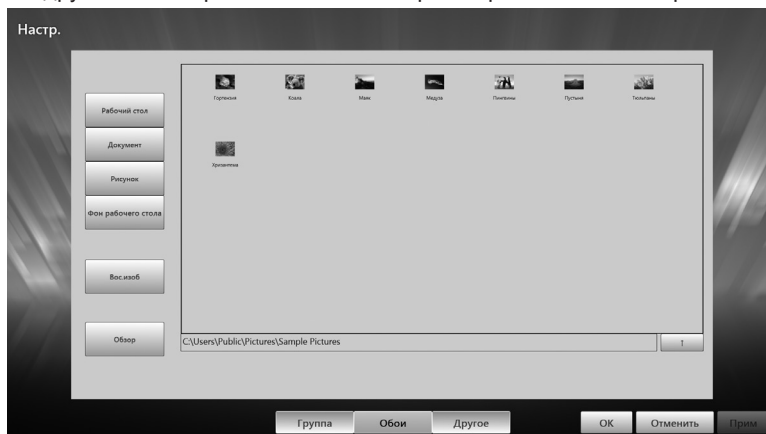
1. Прикоснитесь к “Обои” на экране настроек утилиты запуска приложений.

Отображается окно с изображениями.

2. Прикоснитесь к изображению, которое вы хотите использовать в качестве фонового рисунка.

Местоположение изображения можно выбрать с использованием кнопок с левой стороны. Для восстановления исходного фонового рисунка прикоснитесь к “Вос.изоб”.

Для выбора изображения в другом месте прикоснитесь к “Обзор”. Откроется окно выбора папки. Выберите местоположение.



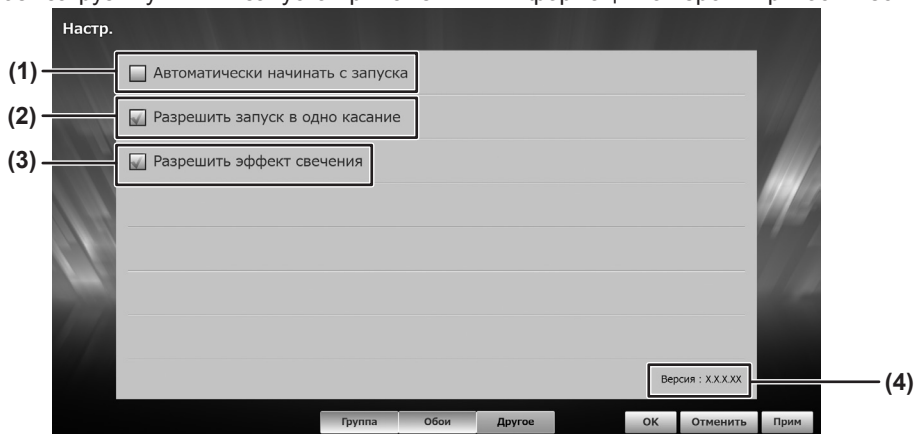
3. Прикоснитесь к “ОК”.

ПОДСКАЗКИ

- Папки или файлы, для доступа к которым у вас нет достаточных прав, выбрать нельзя.
- Если права пользователя ограничены, некоторые программы могут не отображаться.

Прочие настройки

Для проверки настроек загрузки утилиты запуска приложений и информации о версии прикоснитесь к “Другое”.



(1) Автоматически начинать с запуска

Поставьте эту метку, чтобы утилита запуска приложений автоматически загружалась при запуске компьютера.

Если метка “Автоматически начинать с запуска” отображается затененной, вы должны запускать Утилиту запуска Touch Display Launcher с правами администратора. Закройте утилиту запуска приложений, нажмите и удерживайте (щелкните правой клавишей мыши) “Touch Display Launcher” и затем в открывшемся окне прикоснитесь к “Запуск от имени администратора”.

(2) Разрешить запуск в одно касание

Поставьте эту метку для запуска прикладного программного обеспечения простым прикосновением к соответствующим значкам на экране утилиты запуска приложений.

Если метка снята, после прикосновения значка он перемещается на передний план, а после прикосновения к значку на переднем плане запускается прикладное программное обеспечение.

(3) Разрешить эффект свечения

Поставьте эту метку, чтобы сделать значки, отображаемые на экране утилиты запуска приложений, более яркими.

(4) Информация о версии

Отображает информацию о версии этого программного обеспечения.

